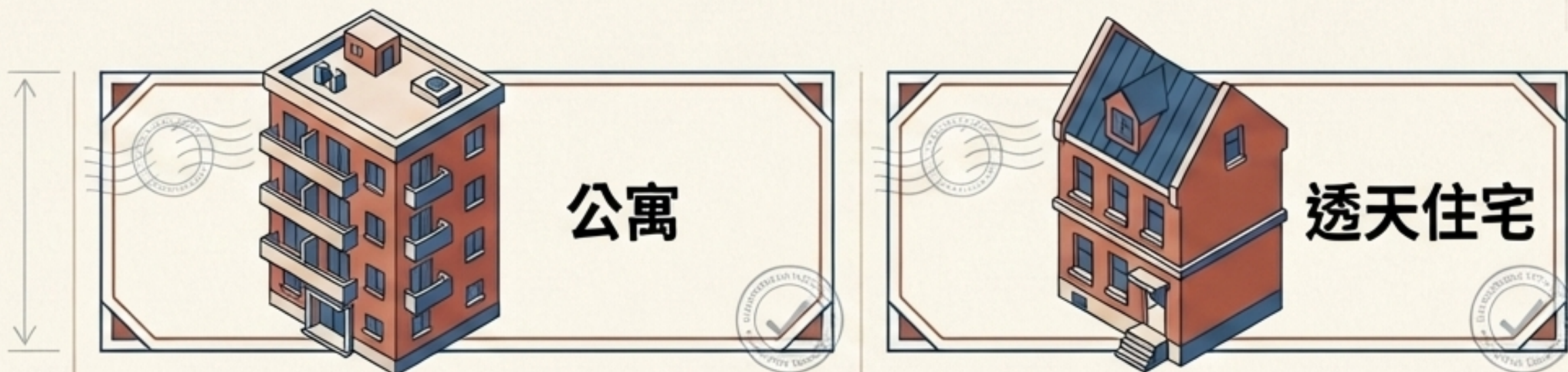


四大核心利多：政府為何發放這筆補助？



第一關：你是哪一種屋主？請對號入座

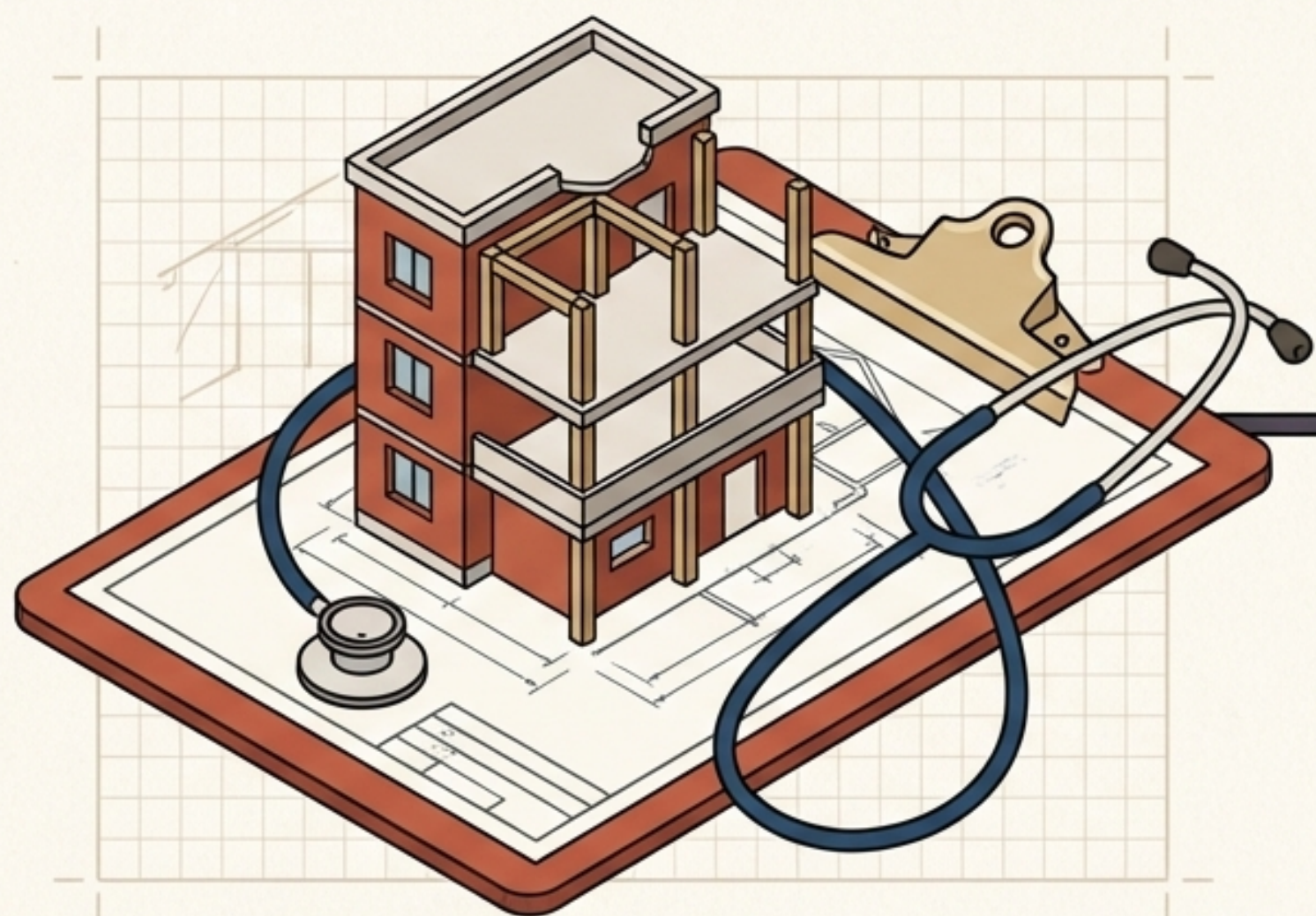


建築類型	✓ 4層至6層樓 (步登公寓)	✓ 6層樓以下 (獨棟或連棟)
屋齡門檻	✓ 30年以上 (以棟為申請單位，範圍內有高齡弱勢戶)	✓ 30年以上
住宅使用比例	✓ 佔總樓層面積或戶數 1/2 以上	✓ 全棟 100% 須作住宅使用
產權與申請人	✓ 需由管委會或全體同意推派 1 人代表申 (單一產權不可申請)	✓ 所有權人須為「自然人」，共有則推派 1 人

排除條款：已申請拆除/建照、或已進入都更/危老重建程序者，不得申請。

必修課：一切的起點，房屋結構大體檢

不論你想修繕什麼項目，都必須先取得「結構安全性能評估報告」。



Step 1：初步評估

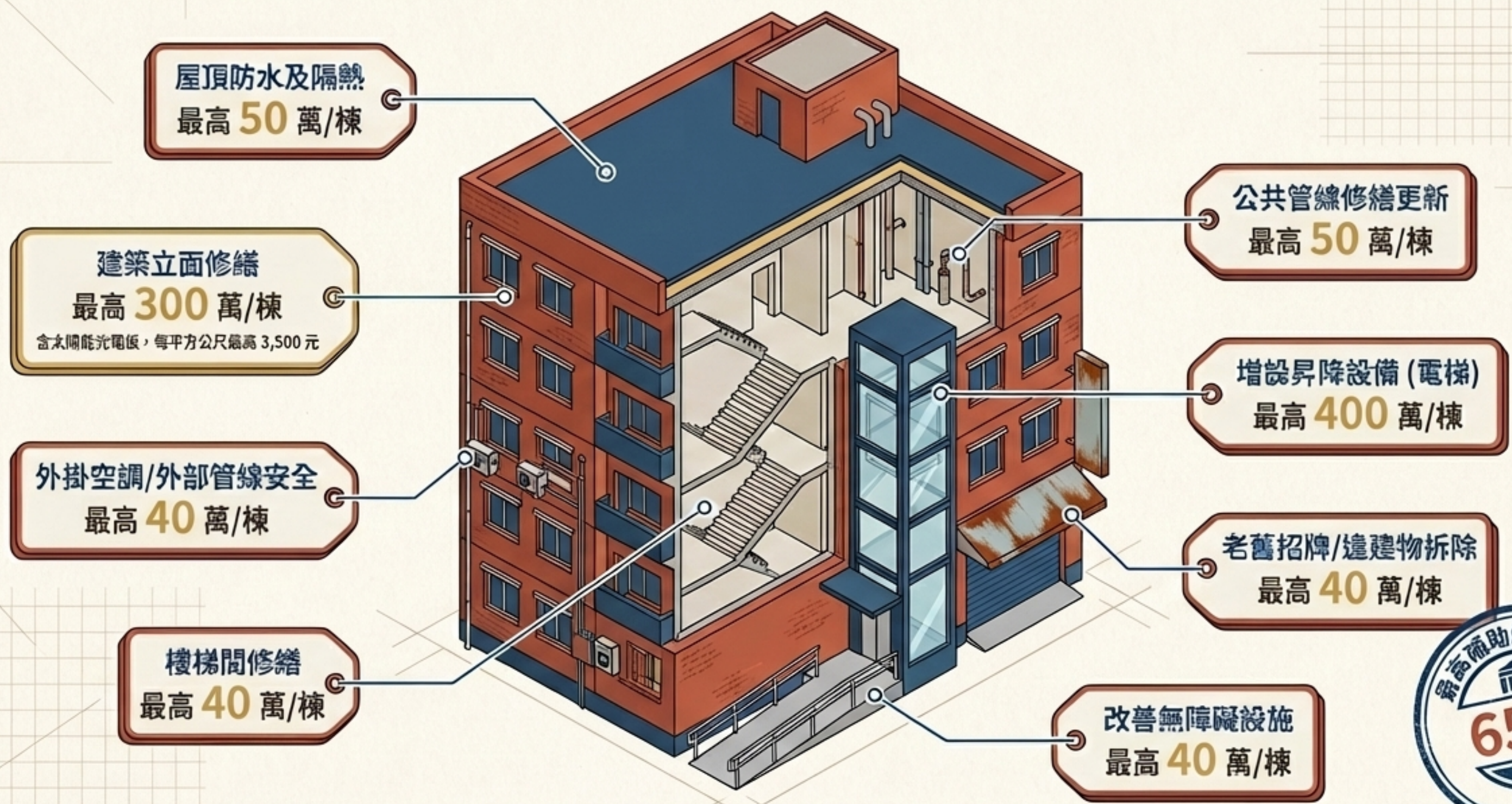
- ▣ 評估費補助：每棟最高 1.5 萬元。
- ▣ 審查費補助：每棟 1,000 元。

Step 2：詳細評估 (若有需要)

- ▣ 評估費補助：每棟最高 40 萬元。
- ▣ 審查費補助：實際費用的 15% (最高 20 萬元)。

若已符合中央現有結構評估補助辦法者，應優先適用該計畫。

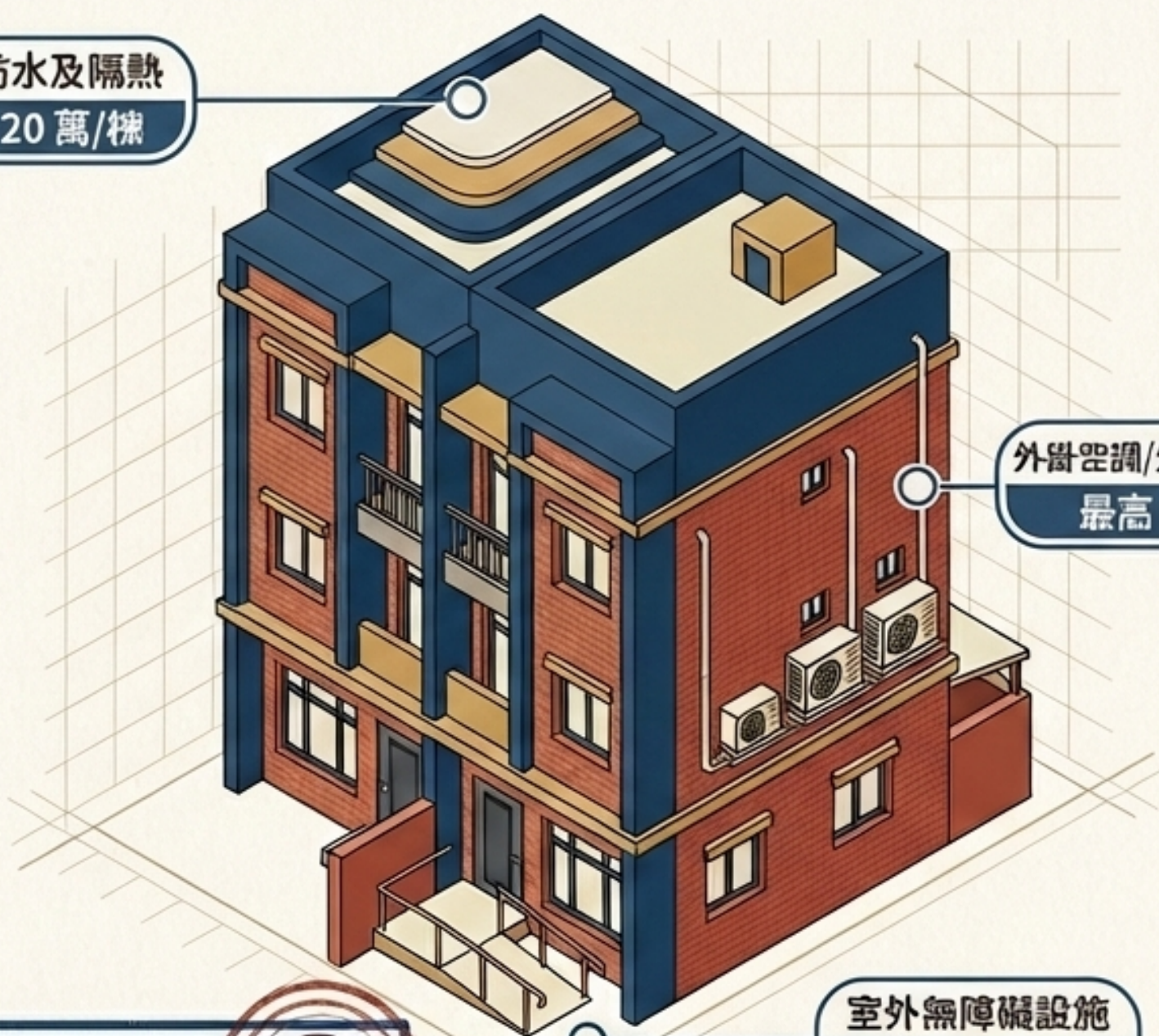
公寓大補丸：「共用部分」修繕圖解與補助上限



最高補助總工程費
65%

透天厝煥新：「外觀與結構」修繕圖解與補助上限

屋頂防水及隔熱
最高 20 萬/棟

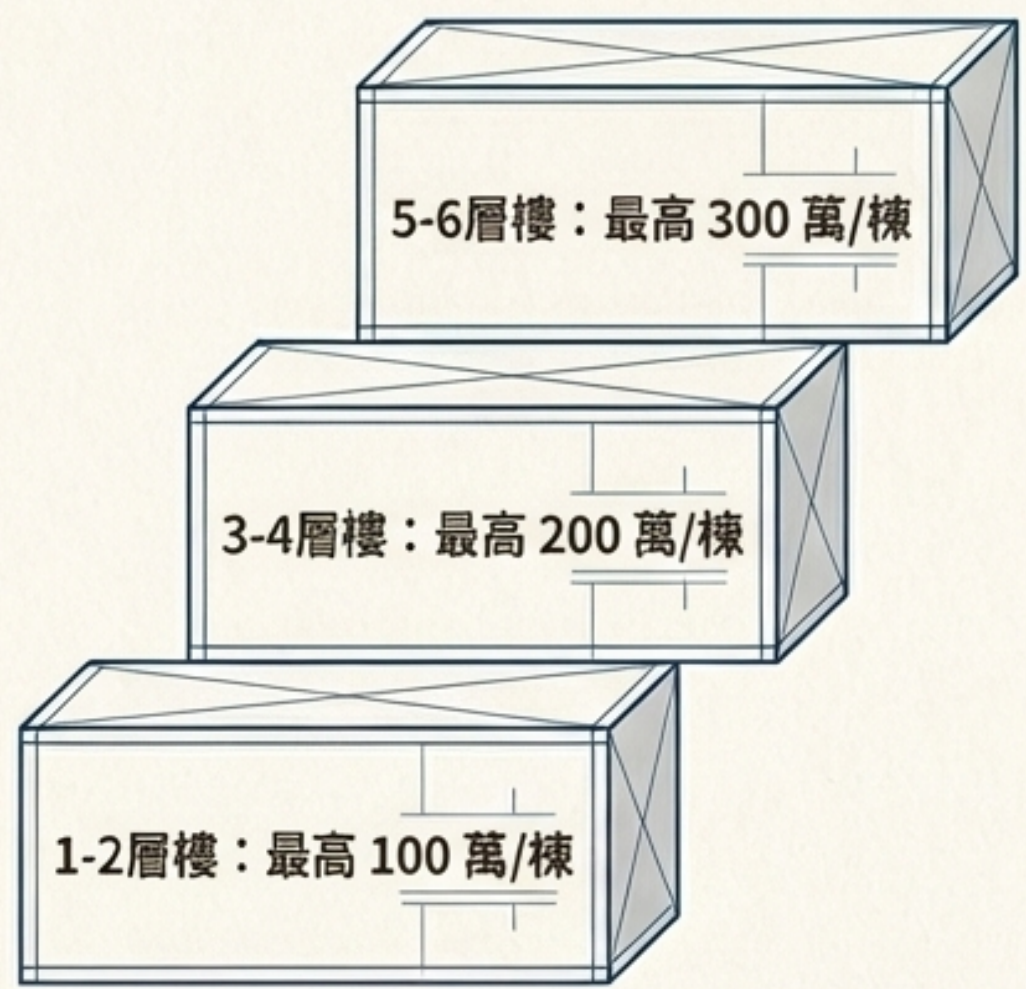


外掛空調/外部管線安全
最高 5 萬/棟

室外無障礙設施
最高 5 萬/棟

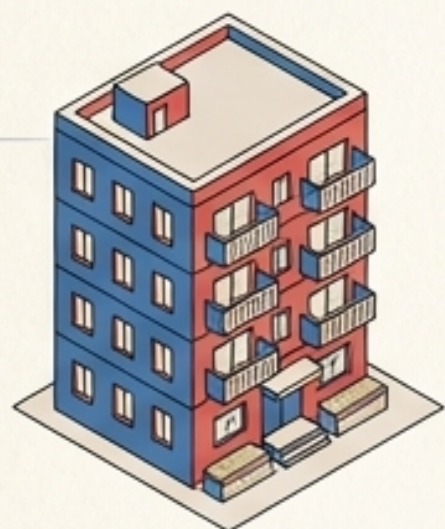
最高補助總工程費 65%

建築立面修繕 (含太陽能光電板)



隱藏關卡解鎖：如何申請「室內專有部分」修繕？

政府的核心目標是整體建築安全。必須先完成「外部/共用」修繕，才能解鎖「室內」補助。



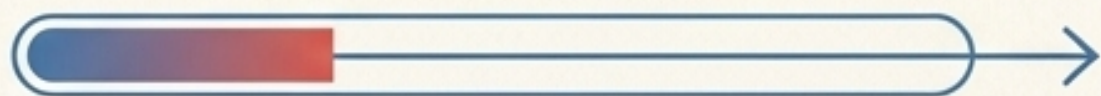
完成 共用部分 任 3 項



解鎖：室內修繕
(最高 20 萬元/戶)



完成 外部修繕 任 1 項

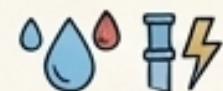


解鎖：室內修繕
(最高 20 萬元/戶)

室內修繕涵蓋項目



居家安全 (扶手/防滑/高低差/防墜)、管線更新 (水/電/瓦斯)、
以及配合上述兩項的必要室內裝修。



尊榮加碼：守護長者與弱勢的專屬紅利

只要受補助戶內有「至少一人」符合以下任一條件，室內修繕上限直接躍升！

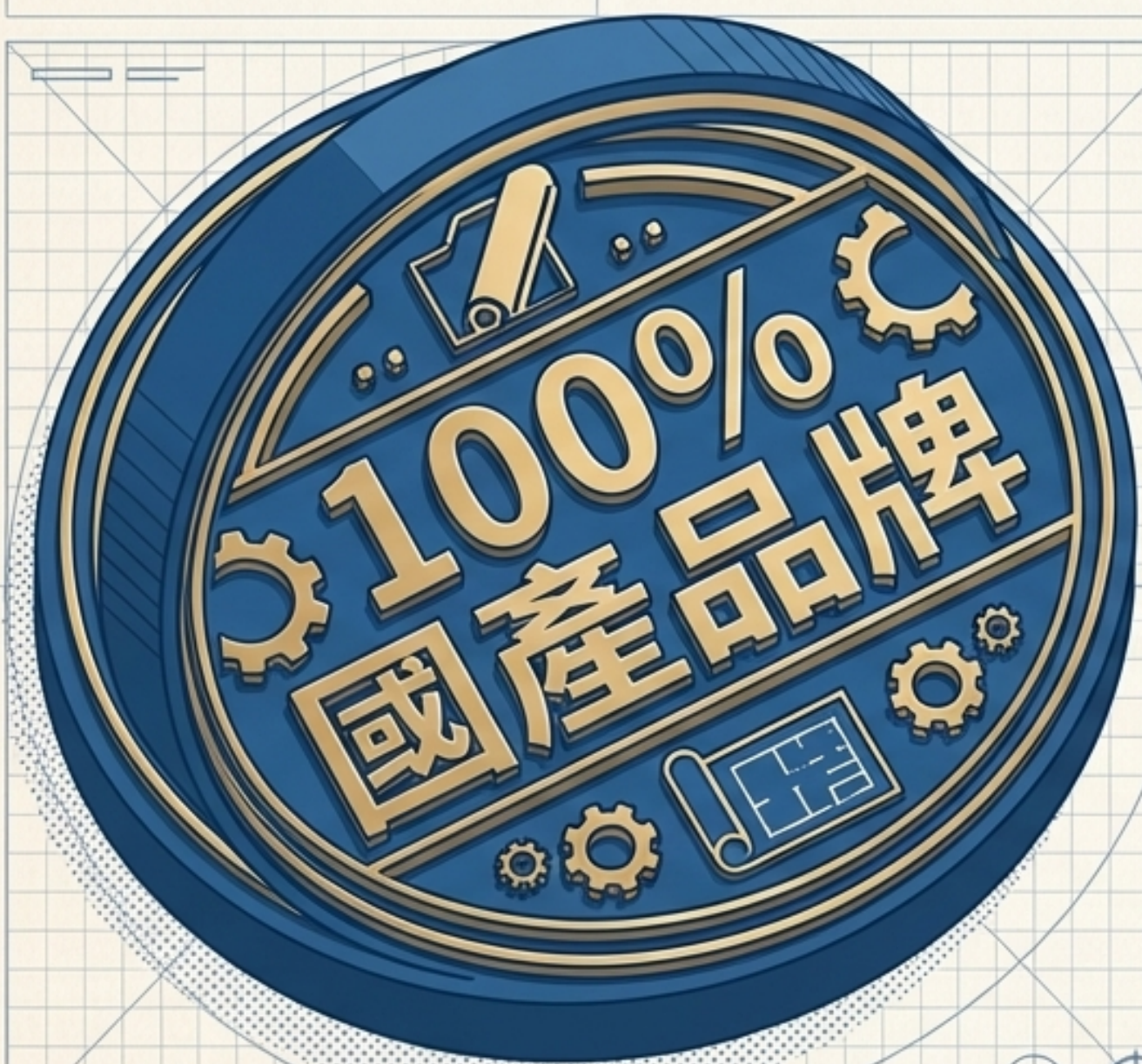


加碼資格 (三擇一)

1. 年滿 65 歲以上長者。
2. 具低收入戶 / 中低收入戶資格。
3. 符合長照需要等級第二級以上 (且符合居家無障礙環境改善補助對象)。

*Note：針對長照無障礙設施，若過去申請過的設備已逾使用年限或損壞，可不受「不可重複申請」的限制，再次申請。

關鍵前提：建材採購力挺「國產品牌」



核心規定

所有修繕工程使用的「主要建材」，必須以中華民國境內的國產品牌為限。

行動建議

在尋找施工廠商報價時，務必要求廠商在合約或報價單上明列建材品牌，以免審查卡關。

例外豁免條款

若國內確實無供應、供應不足或有其他正當理由，必須敘明理由並檢附佐證，報請縣市政府同意後方可豁免。

找外援也有補助！公寓專屬的「專業代辦費」

整合鄰居意願太困難？申請建照太複雜？政府幫你出錢請專業團隊代勞。



基本作業費補助

每棟 1 萬元。

用途：委託專業者辦理整合協調、專業評估、協助提案、申請變更使用執照等。

高難度關卡加碼

若符合以下條件，並經施工備查同意，最高可額外疊加補助！

- 申請 增設昇降設備(電梯) → 額外加碼 5 萬元。
- 申請 建築物立面修繕 → 額外加碼 5 萬元。

* (兩者皆有申請，加碼額度可累計！)

行動指南：準備這四包文件，立刻起跑



身份與意願 (Who)

【公寓】管委會報備證明 / 區分所有權人會議紀錄。

【透天】所有權人名冊 / 全體同意修繕同意書。



產權證明 (What)

近 3 個月內建築物登記謄本 (第一或第三類)。

建築物使用執照影本 (或合法房屋證明)。



安全體檢 (Safe)

結構安全性能評估報告書影本。



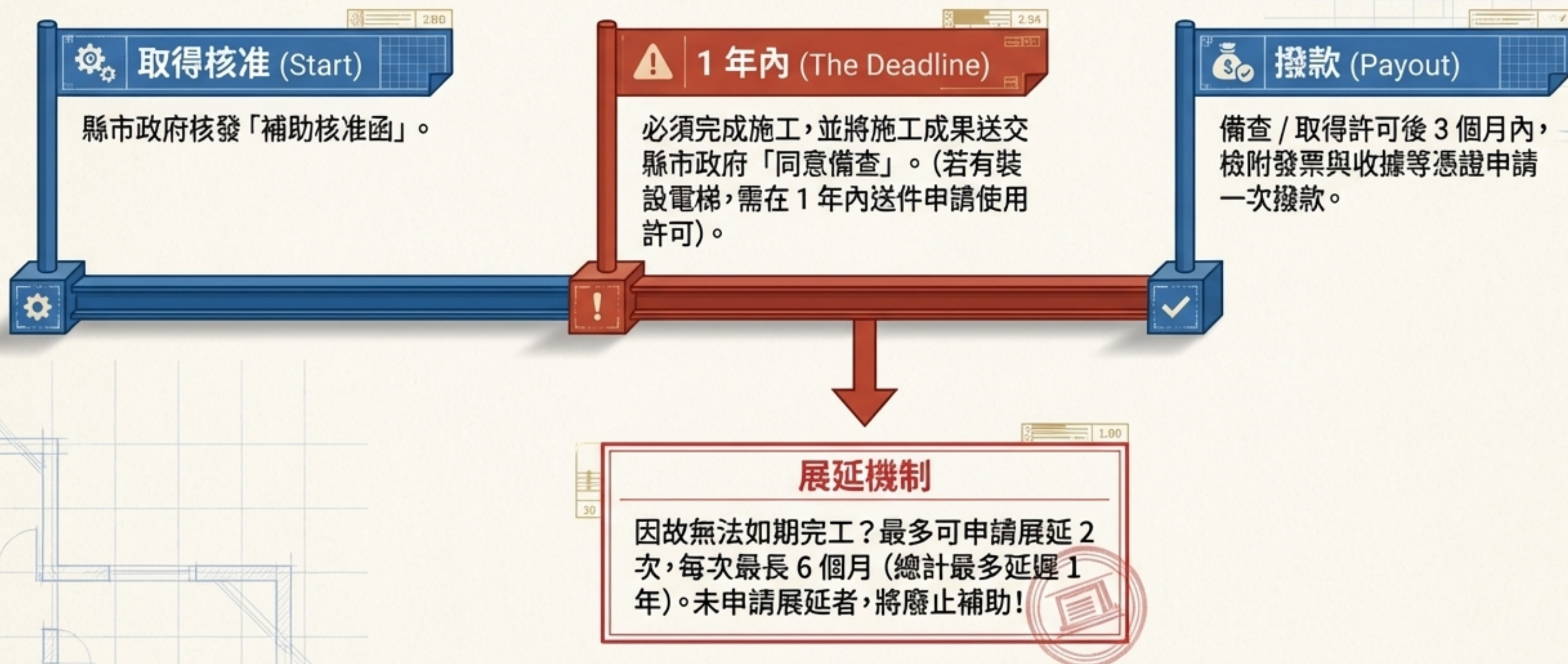
報價合約 (Cost)

廠商簽約證明或報價單 (須載明國產品品牌)。

未曾重複受補助之切結書。

* (下方附註)：若申請弱勢加碼，需另附戶口名簿及低收入/長照證明文件。*

申請時程與死線注意 (Timeline & Deadlines)



你可以按部就班，也可以委託專業代辦。



里谷建築專案募集中

